



いいで町

155号

議会だより



広くなった園庭で笑顔がいっぱい（つばき保育園）

9月議会（第9回定例会）

平成25年度各会計決算	P 2～4
一般質問	P 5～6
条例・人事・請願・意見書	P 7
決算特別委員会	P 8～11
各会計補正予算	P 12
臨時会	P 13
各常任委員会	P 14～15
議員交流会・編集後記	P 16

子育て施設

第9回 定例会

一般会計

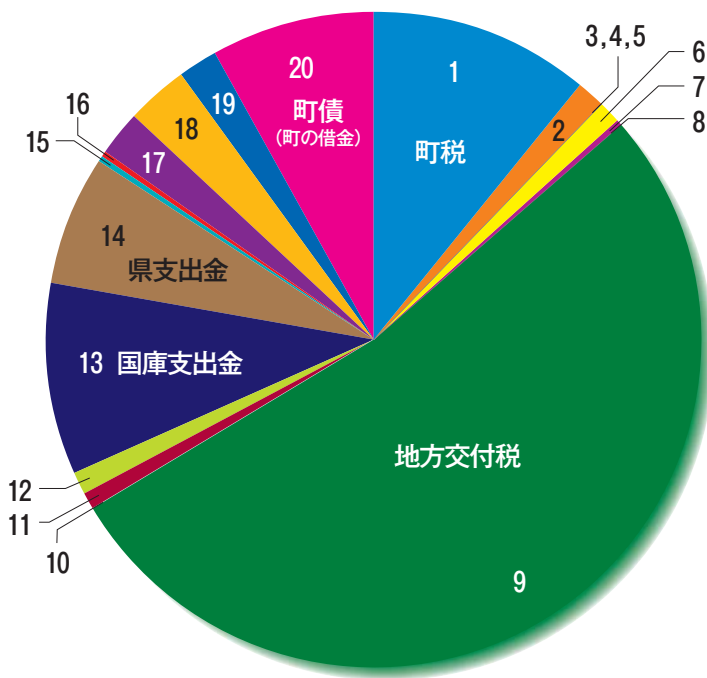
平成26年第9回定例会が、9月8日から19日までの12日間開催されました。

条例1件、補正予算6件と一般会計、特別会計13件及び事業会計合わせ15件の平成25年度決算、人事案件2件、その他9件を審査し、請願1件（継続審査）を除き、いずれも原案のとおり可決・認定しました。

平成25年度一般会計決算では、歳入総額は60億4292万円であり、そのうち町税は、全体の11%にあたる6億6445万円。また、「ふるさと納税」が大幅に増加して1664万円となっています。

歳入の内訳

(単位：万円)



項目	決算額	
1. 町税	6億6445	
2. 地方譲与税	7560	
3. 利子割交付金	135	
4. 配当割交付金	139	
5. 株式等譲渡所得割交付金	206	
6. 地方消費税交付金	6604	
7. 自動車取得税交付金	2159	
8. 地方特例交付金	184	
9. 地方交付税	31億8316	
10. 交通安全対策特別交付金	165	
11. 分担金及び負担金	4609	
12. 使用料及び手数料	8061	
13. 国庫支出金	5億6137	
14. 県支出金	3億9048	
15. 財産収入	1105	
16. 寄付金	1674	
17. 繰入金	1億4085	
18. 繰越金	1億8198	
19. 諸収入	1億2172	
20. 町債（町の借金）	4億7290	
歳入総額	60億4292	

町債（町の借金）の内訳

名称	金額
過疎対策事業債	2億1040万円
臨時財政対策債	2億930万円
辺地対策事業債	3550万円
一般公共事業債	1110万円
災害復旧事業債	660万円

実質収支 2億7985万円（内 基金積立額 1億4000万円）



平成25年度 各会計決算

充実された

一般財源は前年度比で3.7%増加し、義務的経費の人件費は2.5%の減、扶助費は1.4%の増、公債費は3.8%の減となっていますが、その他の経費（物件費・維持補修費・補助費等）は、前年度比6.8%の増となっています。

子育て支援



要望にこたえ乳児(0歳～2歳児)棟の拡充



つばき保育園



歳出の内訳

(単位：万円)

項目	決算額	
1. 人件費	9億2103	■
2. 扶助費	4億1387	■
3. 公債費 (借金返済)	7億9407	■
4. 物件費	7億7638	■
5. 維持補修費	3億 457	■
6. 補助費等	9億1207	■
7. 繰出金	6億8570	■
8. 積立金	1億6444	■
9. 投資・出資・貸付金	1500	■
10. 普通建設事業費	6億7768	■
11. 災害復旧費	2832	■
歳出総額	56億9314	

歳入歳出差引額 3億4978万円 翌年度へ繰越財源6993万円

平成25年度 各特別会計決算

(単位：万円)

会 計 別		歳入決算額	歳出決算額	差引残額
国民健康保険	事業勘定	8億5532	7億9950	5582
	直診勘定	1億1904	1億1543	361
後期高齢者医療		7853	7786	67
介護保険		10億8434	10億6689	1745
訪問看護		1659	1567	92
介護老人保健施設		2億9409	2億9183	226
物品調達		1853	1853	0
農業集落排水事業		6億1659	6億709	950
生活排水個別処理事業		3866	3469	397
財産区	萩生	23	14	9
	豊原	16	11	5
	添川	730	710	20
	豊川	82	36	46
	中津川	631	524	107
水道事業	損益勘定	2億1871	1億7403	4468
	資本勘定	5929	1億1524	△5595



自助、共助、公助（大災害を想定した避難訓練 みのり）

一般質問

個性的、自立した町をつくるために



鈴木敏夫議員

- 日本で最も美しい村連合加盟は
- 不納欠損処分について
- 飯豊町名誉町民について
- 住宅団地構想について
- いじめ防止対策の取り組みは

質問 「日本で最も美しい村」連合へ加盟するメリットは。

自然の豊かさ等を次世代に継承

町長 現在、全国53町村等が加盟し、同じような地理的条件、共通した志を持つ農山村の自治体と相互に学び合い、高め合うことで「心の豊かさ」、

「自然の豊かさ」、「美しい村」としての地域づくりを次世代に継承できることが最大のメリットであると考えます。

質問 不納欠損処分に對する手段、手法は。

納付催告や差押え

町長 税は行政執行のための重要な財源です。

納付相談や差押え等を行っています。

質問 名誉町民に関する条例は、町に特別縁故深い方で、広く社会の進展に貢献し、または町の功労者である等々とあります。

この度、黒沢出身で長井市在住の松下鈿三郎さんが、医師生活50年、地域医療の向上に尽力された功績で旭日双光章という春の叙勲を受章されました。町の医療福祉の功労者です。町長の考えは。

表彰者選考委員会等

町長 名誉町民については「表彰者選考委員会」等の意見を伺い、検討していきます。

質問 住宅団地の今後の取り組みは。

要望を的確に捉え対応

町長 東部、中、樺の3地区から、要望をいただいております。的確に捉えて対応していきます。

慎重に検討

教育委員長 県の「いじめ防止基本方針」を参考に、今年度中の策定をめざし準備中です。

質問 いじめ防止対策の取り組みは。

手をとって 寄り添いあえる 飯豊町



一般質問

地域の声を“まちづくり”に



菅野富士雄議員

手づくりの“まちづくり”

さらに前へ

質問 地域づくり推進事業の充実を。

推進しています。

住民参加を基本にまちづくりを

町長 住民自治による、住民参加の考え方をまちづくりの基本として進めており、現在に至っています。

また、総合計画と併せて、地区別計画も策定し、地区の将来像、方向性を定め合意形成を図りながら、住民と行政による「協働」を

具体的には住民参加を基礎とした「地区の小集団活動による地域づくり助成事業」の政策を提案し、取り組みやすくします。

質問 財政的支援の強化が必要では。

地元負担の軽減を更に検討

町長 「地域づくり推進事業費補助金」を創設して、地域独自の事

業への支援を実施しています。

平成23年度から27年度までは前回より倍増し、上限400万円の助成としています。

地元負担率も、「6分の1」から「11分の1」とし負担軽減に努めています。更なる軽減については検討課題であります。

質問 農の未来賞を活かすまちづくりを。

持続可能な農業農村の将来像に

町長 現在、農政審議会や農業技術者会等の関係者から、論文実践に向けた意見を伺っています。

その後、農業経営者や関係者に基本案を提示し、論文の内容を理解していただき、意見



地域の力で「ふるさと、祭り

を反映させたプラン作成に努めていきます。消費者との信託制度、各生産小集団の強化、そして若い農業者を含めた未来塾の創生等、示唆に富んだ提案がありますので、将来へ向けたプランとしていきます。

米価下落に歯止め策

意見書提出

新たな条例の設定

◆農山漁村地域整備交付金草地畜産基盤整備事業分担金条例

草地畜産基盤整備(眺山)の施行にあたり、事業により利益を受ける受益者から分担金を徴収するものです。この事業は、大家畜

生産に係る草地や施設等の基盤整備により効率的・安定的な経営体を育成し、競争力の高い生産地の形成を図るため総額10億4742万円、「公益財団法人やまがた農業支援センター」が事業主体となつて行うものです。

人事

次の人事案件に同意しました。

◆教育委員

大字岩倉 伊藤 和憲

◆萩生財産区

宇津木 達男
小松 要一
渡部 岩次
木村 吉博
嘉藤 直昭
堀 敬次
嘉藤 正

管理会委員

代表世話人

今泉 義憲

審査の結果

賛成多数で採択しました。

◆集団的自衛権行使に反対する意見書提出についての請願

請願者

西置賜革新懇話会
代表世話人
今泉 義徳

審査の結果

継続審査としました。

意見書

◆手話言語法制定を求める意見書の提出に関する請願

請願者

一般社団法人山形県聴覚障害者協会
会長 小野 善邦

審査の結果

全員賛成で採択しました。

に関する意見書の提出方請願
請願者
山形おきたま農協
経営管理委員会会長
木村 敏和

審査の結果

農政対策本部本部長
木村 敏和
全員賛成で採択しました。

◆特定秘密保護法の廃止を求める意見書

賛成多数で関係機関に提出しました。

◆手話言語法制定を求める意見書

◆米価下落歯止め等に関する意見書

以上2件の意見書を
全員賛成により関係機関に提出しました。

請願

◆特定秘密保護法の廃止を求める意見書提出についての請願

請願者

西置賜革新懇話会

審査の結果

全員賛成で採択しました。

◆米価下落歯止め等

に関する意見書



整備される眺山

協力隊の活躍

◆総務文教所管分



長沼 桂子

決算特別委員長

平成25年度一般会計、特別会計13件及び水道事業会計合わせ15件の決算は、特別委員会を設置し9月16・17日の2日間に取り審査しました。

委員長に長沼桂子、副委員長に鈴木敏夫の両議員を選出し、いずれも原案のとおり認定すべきものとなりました。

一般会計

緑のふるさと協力隊
活動の総括は

のように総括しているのか。

今後はどうなるのか。

菅野委員

緑のふるさと協力隊の活動について、地域や隊員の方も意義深い良い事業だと言っています。

残念ながら25年度でこの事業が終わったと聞いています。

事業を終了して、ど

総務企画課長

緑のふるさと協力隊の受け入れについてはですが、この間中津川地区に地域おこし協力隊ということで受入してきました。

若い人たちに入っていたことと地域

の活性化、交流人口の増加があったなど、有効な事業と評価しています。

25年度までの3年間

については、地域の方々の一体的な活動効果

など26年度において、精査したいと考えています。

今後については、地

域振興のため協力隊受入もありますので、他の中山間地も含め、地域の方々と相談し、新たな受入体制を構築して今後も継続できれば

良いのではと考えています。

人事管理
今後のあり方は

嶋貫委員

平成25年度投資的経費は少ないのにどうして人件費が増えたのか。時間外勤務手当の増大等や、上級職員採用が原因ではないか。

総務企画課長

時間外勤務手当については、平成22年度以外は年々増加しています。

職員の定員管理にも起因しています。一例をあげれば保育職場の場合、今後の保育施設統合計画などあつて職員採用を抑制しています。

また、庁内の機構改革、事務事業分担変更などにより業務量が増えた部所では、一定期間時間外勤務が増える事があります。

総務企画課の場合、

25年度から消防業務、山岳遭難対策が移行されたことで時間外勤務が多くなりました。



平成25年度 決算特別委員会

緑のふるさと

産業医・顧問弁護士の 研修活動は

ます。

長沼(安)委員

産業医指導経費が3倍になっている。顧問弁護士に毎年顧問料が支払われているが、具体的な指導、相談事例はどうか。

内部研修として顧問弁護士による法務研修の実施予定は。

近年、職員が病気により、長期休暇をとる例があるが、産業医による診断・指導相談などが有効では。

総務企画課長

中央診療所の医師に町の産業医として併せて業務を担っていただいています。産業医は法定の研修を受けなければなりませんので、必要経費を支出してい

地上波デジタル放送 局整備負担金支出は

船山委員

この局の設置場所はどこで、負担金支出は今後何年も続くのか。

また、現在でも難視聴地区があるのか。

総務企画課長

数年前、地上波デジタル放送の切り替えにあたり、局の整備費用の一部を難視聴対策として、民放各社に恒常的に毎年負担しています。

現在、難視聴地域で残っているのは、中津川地区の広河原と岳谷部落の2世帯です。



デマンドタクシーの 利用者減少対策は

後藤委員

デマンドタクシーの利用者が年々減っているが、平成24・25年度を比較すると決算では年々歳出が40〜50万円ずつ増えている。

交通弱者対策として今後どのように運行していくのか。

住民税務課長

基本的には、運行を継続していくことが最優先です。

それには、受託業者の経営が安定していることと、安全確保が重要です。

燃料・保険料の高騰など維持費が増えてお

置賜広域行政組合 婚活事業の成果は

鈴木委員

行政組合が行っている広域的婚活事業の成果は。

副町長

交流活動をこれまで3回実施し、6組のカップルが成立したと聞いています。

うち1組は町内在住者ですが、結婚に至ったか聞いていません。

正規雇用者増加



一般会計

ガン検診の受診率
と主な死亡原因は

橋梁の長寿命化
早急な対応必要では

緊急雇用創出事業
効果の把握は

◆産業厚生所管分

長沼(安)委員

各種ガン検診料として800万円ほど支出されているが、受診率はどれ位で事後指導は。また、本町の主な死亡原因は何か。

菅野委員

県道の橋梁は長寿命化が進んでいるが、町道側は遅れていると感じる。進捗率と今後の対応は。

地域整備課長

健康福祉課長
ガン検診の受診率は約30%と低いので、未受診者には受診するよう促しています。

事後指導については、個別に面談を行っています。死亡原因の主なものは、悪性新生物(ガン)、心臓疾患、脳卒中によるものです。

町道には168橋あるが、橋は凍結が起こり易いなどで、長寿命化は遅れています。今後は、5年に1回の専門家による点検の結果を受け、年数の経っているものから対策を講じていきます。橋梁の長寿命化修繕計画を策定しながら進めています。

嶋貫委員

21年度から5年間、国の補助事業として実施した緊急雇用創出事業が7366万円ほど支出されている。事業効果の把握は。

第三セクターは補助制度が無くなった場合、経営に影響は出ないか。

商工観光課長

国内での雇用悪化対策として国から交付されており、町は、県の制度に沿って実施しました。

町内の失業者が減少し、正規雇用者は増加したと把握しています。第三セクターについては、現在、自助努力し経営改善を図るため頑張っています。

予算を精査し住民の要望に應えるべきでは

副町長

松山委員
予算措置しているにもかかわらず執行されていない科目が多い。補正等で減額すべきではないか。

また、道路維持費についても残額があるが、町民の要望は沢山ある。その要望に應える必要があったのでは。

適正に執行することと年度末に精査することを指導していますが、不備な点が有ったので、今後、予算を有効に活用し、町民の要望に少しでも多く応えられるよう指導します。

特に道路維持費については、災害等もあり人員不足をきたし、対応が不十分な点もありました。



検診で早期発見

平成25年度 決算特別委員会

緊急雇用対策事業で

**中小企業振興補助金
対象企業拡大は**

鈴木委員

中小企業振興補助金が1800万円ほど余っている。補助対象事業の拡大を図り、もう少し有効に活用すべきでは。

特に、町で力を入れている若者の定住対策の一つとして、子育て支援事業も補助対象事業にする考えは。

商工観光課長

中小企業振興補助金は、年3回申請を受け付け5100万円余りを交付しました。

対象事業は、中小企業振興法に定められている業種で、子育て支援事業なども対象となります。

今後、なお一層事業のピーアールを行い、幅広い業種が対象となることを町内の企業に周知します。

**ペレット需要に
生産供給は大丈夫か**

後藤委員

ペレットストーブの普及台数は。またペレットの需要に生産が追いつけないのではな

農林振興課長

ペレットストーブは、民間と公共施設合わせ153台普及しています。

25年度ペレット工場で夏期にオガ粉生産をしたため、需要量ギリギリの生産量で、利用されている皆さんに迷惑をかけました。

今後は需給のバランスを考え、必要量を確保するよう指導します。また、灯油等の値上がりによる需要にも対応します。

特別会計

**新水源開発費は
どこから支出？**

長沼(安)委員

水道事業会計の資本勘定に水源開発費200万円が計上されている。決算では支出されておらず、収益勘定から1190万円支出されている。

当年度の投資分として、資本勘定で処理すべきではないか。

地域整備課長

目的がはっきりしている場合は資本勘定ですが、未確定のものは

収益勘定でとの県や日本水道協会等の指導を受けて処理しました。なお、26年度の調査費は、資本勘定です。

**水道料金と「みのり」
の未収金対策は**

菅野委員

水道料金の未収金が1008万円余りある。また、「みのり」の未収金も149万円ほどあり、両方とも昨年度より増加しているが、収納対策は。

地域整備課長

未収金解消のため訪問徴収したり、26年度は給水停止も2回行っています。苦慮しています。

「みのり」事務長

長期未納になっていく方もいますが、早期の未収解消に努めます。



町民の要望に応え補修を

平成26年度 各会計補正予算 草地開発事業に8192万円

一般会計補正予算

平成26年度飯豊町一般会計は歳入歳出それぞれ2億473万円を追加し、71億8075万円としました。

◆ 歳 入

(単位：万円)

款	補正前の額	補正額	計	補正の主なもの
地方特例交付金	160	68	228	
地方交付税	28億2537	1億1147	29億3684	特別交付税1658
分担金及び負担金	3764	8721	1億2485	草地基盤整備 他
国庫支出金	7億1690	3657	7億5347	がんばる地域交付金 他
県支出金	3億7620	6088	4億3708	農地災害負担金
財産収入	1119	2	1121	
繰入金	6億2888	1086	6億3974	介護保険特別会計より
繰越金	1億2867	1117	1億3984	
諸収入	8470	137	8607	ふるさと納税 他
町債	12億8920	△1億1550	11億7370	
補正されなかった款の額	8億7567	0	8億7567	
歳入合計	69億7602	2億473	71億8075	

◆ 歳 出

(単位：万円)

款	補正前の額	補正額	計	補正の主なもの
総務費	7億9651	1059	8億710	地域づくり推進事業補助 他
民生費	12億6440	579	12億7019	住宅介護支援 他
衛生費	2億9808	△1244	2億8564	国保直診勘定繰越金の減
農林水産業費	7億3525	1億3283	8億6808	草地畜産基盤事業補助金 他
商工費	2億4388	6309	3億697	中小企業振興補助金 他
土木費	6億9416	△4511	6億4905	橋梁架替工事負担金の減 他
消防費	2億3819	0	2億3819	
教育費	17億754	223	17億977	中部幼稚園改修 他
災害復旧費	1億1785	4775	1億6560	農林施設災害復旧 他
補正されなかった款の額	8億8016	0	8億8016	
歳出合計	69億7602	2億473	71億8075	

特別会計補正予算

(単位：万円)

会計名	補正前の額	補正額	計	補正の主なもの	
国民健康保険	事業勘定	8億8208	136	8億8344	還付金 他
	直診勘定	1億5620	△888	1億4732	人件費の減 他
介護保険	10億4577	2079	10億6656	一般会計へ繰出し	
老人保健施設	3億1365	△366	3億999		
豊川財産区	43	9	52	旅費	

臨時会 山形大学研究所 LDF跡地に

第7回臨時会

7月8日、第7回の臨時会を開会し、補正予算1件、人事案件1件と工事請負契約1件を審査し、いずれも全員賛成で原案のとおり可決しました。

◆一般会計

9673万円を追加し、68億9173万円とするものです。

補正の主なもの

・須郷小屋線法面補修 4000万円

・第一小学校改築事業 8887万円

・林道東沢線災害復旧 556万円

・その他

△3770万円

財源は、国・県支出金及び前年度繰越金を充てるものです。

◆農業委員会委員の推薦

任期満了により、議会から次の2名を推薦しました。

・大字高峰

小川 とよ子

・大字萩生

藤野 さおり

◆工事請負契約の締結

・第一小学校校舎解体工事

解体工事

契約金額

1億1232万円

契約の相手方

樋口建設(株)

代表取締役

樋口 哲也

第8回臨時会

8月12日、第8回の臨時会を開会し、補正予算2件を全員賛成で可決しました。

◆一般会計

8429万円を追加し、69億7602万円とするものです。

補正の主なもの

・農林災害復旧事業 2360万円

・道路橋梁災害復旧 5000万円

・その他

1069万円

財源は、国・県支出金、繰越金及び受益者負担金を充てるものです。

◆水道事業会計

・豪雨災害による大平線水道管補修 150万円

第10回臨時会

10月6日、第10回臨時会を開会し、過疎計画の変更、普通財産の貸し付けの3件が上程され、いずれも全員賛成で可決しました。

◆過疎計画の変更

・起業支援施設整備事業の追加

◆普通財産の貸し付け

場所

萩生1725-1

貸付の相手方

山形大学学長

小山 清人

貸付する財産

鉄骨造建物 1棟

◆一般会計

・貸工場整備事業

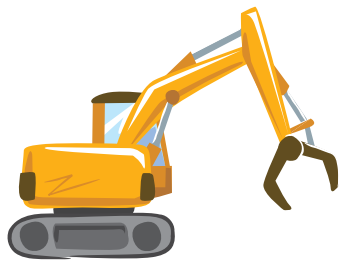
1億7万円

1億7万円を追加し、総額72億8082万円とするもので、財源は町債及び地方交付税を充てるものです。

なお、補正予算に対し、議員発議により附帯決議が提出され、賛成多数により可決されました。



リチウムイオン電池自動車



平成26年度 上半期 ふるさと納税 大幅に増加

総務文教常任委員会

各課からの報告

総務企画課

◆ふるさと納税は9月10日現在、3492件の申し込みがあり総額4430万円の寄付となります。

◆飯豊分校解体工事が再入札されました。

工期は11月21日までで、地元の方にも説明します。

住民税務課

◆9月21日より秋の交通安全県民運動を開催。議員の方にも立哨指導をお願いします。

教育文化課

◆全国小中学校学力・学習状況調査が実施されました。

小学校では、前年より国語・算数で向上し、各学校の取り組みの成

質問と答弁

果が現れたようです。

中学校では、県平均との差は縮まったが、抜本的な向上策が求められます。

◆添川小統合については、添川小と添川児童センターの保護者等を対象に説明会を開催しました。今後は、保護者の方にアンケート調査を実施。また、地元や第二小後援会、関係者にも説明します。

◆平成27年4月より、子どもたちがすこやかに成長することができ

る社会を実現するため、「子ども・子育て支援新制度」がはじまります。

問 消防飯豊分署の改築が検討されている。

設置場所はどこに計画するのか。

答 遊休町有地を活用

します。防災拠点・除雪機格納庫も整備し、救急搬送が業務の95%を占めることから、道路とのアクセスも検討し、飯豊中旧グラウンドを予定しています。

問 どこで説明するのか。また、飯豊分校跡地はどうか。

答 町民の方はまだ知らないなので、場所が特定されたら改めて丁寧に決定した旨を説明します。

分校跡地については様々な用途が考えられ、

文教エリアや定住促進への活用も考えています。

問 第一小新築工事の入札が不調になり、工期がおくれることが予想される。経費増と変わらないか。

答 実勢価格との差が大きく、応札者があり

答 建物の解体、整地が完了します。9月末で東芝ライテック(土地所有者)より無償譲渡され、所有権移転の手続きをします。

ませんでした。価格や工期等を見直し、再度入札します。経費減に努めます。

問 LDF跡地の今後は。

答 建物の解体、整地が完了します。9月末で東芝ライテック(土地所有者)より無償譲渡され、所有権移転の手続きをします。



解体される第一小

新水源地は水量豊富

産業厚生常任委員会

各課からの報告

農林振興課

◆林道飯豊松枝岐線の排水施設整備工事入札は、指名業者辞退のため中止となりました。

近隣市町の豪雨災害復旧のため材料不足となり、今年度内の発注は見送ることにしました。

商工観光課

◆山大の蓄電デバイス事業の説明会を、3日間にわたり地元や部落長等・地区長等会、振興審議会対象に開催。

地域整備課

◆7月の豪雨で被災した4箇所は、全て災害査定で採択されました。

◆新水源地の試掘で放水試験を行った結果、水量は十分であり、水

質問と答弁

質検査でも40項目全てクリアしました。今後、データをもとに許可申請します。

◆水道水の異臭問題が発生し、苦情が数件入っています。

原因は、萩生配水池が減量したので、小白川浄水場から配水したためで、今後、水質検査、活性炭量を余計に注入して対応します。

健康福祉課

◆予防接種の定期接種となっていた1歳児から3歳児が対象の「水疱瘡・水痘」と、65歳、70歳、75歳の5歳刻みを対象にした「高齢者肺炎球菌ワクチン」が市町村の義務になります。

問 水道水の異臭問題、町民は敏感になつているので、状況等を周知すべきでは。

答 水質検査中だが、結果は1週間ほどかかるので、苦情宅を訪問したり、職員が飲んで検査しています。

問 工事検査員の資質向上はどのように対応しているか。また、検査結果が低すぎる工事の指名停止は。

答 検査研修は特に行っていませんが、県と同じマニュアルに基づいて検査を行っています。また、指名停止については基準がなく、今後検討します。

問 黒べこ祭りが630人の参加を得て開催されたが、牛肉だけでなく米やアスパラ等もピーアールすべきでは。

答 町内産農産物のピーアールはまだ足りないと感じているので、人が認定を受けています。認定率は21・5%で、昨年とほぼ同じです。

問 第6期の介護保険計画の進捗状況と、介護認定者の推移は。

答 現在、第6期計画策定中であり、地域の意見や町の施策を計画の中に盛り込んでいきます。



おいしく安全な水道水を

議員研修報告

こらんしょ 裏磐梯!

美しい村連合に参加

「日本で最も美しい村」連合の、2014フェスティバルinきたしおぼらに出席してきました。

連合は、新たな「地域の星」を目指して、平成17年に設立、北海道から沖縄まで、全国55町村（一部地域含）で構成されています。

東北では大蔵村について

2回目の開催で、ヨーロッパに根づいたまちづくり、そこで暮らす人々の幸福度向上のための取り組みを参加自治体で実践していました。

原発の風評被害を払拭できるよう、福島の大観光地である裏磐梯高原で開催されました。



新しい仲間が増えました（一町一村）

10月9日、川西町において置賜5町議会交流会が開催されました。

県商工労働観光部、小関敏彦技術主幹より「置賜の地酒事情」の講演をいただきました。

県産酒の歴史や生産量、さらに酒づくりへのこだわりなどを紹介してもらいました。今、山形の酒は生き残りのために、作品型の酒を製造販売しているとのこと。灘の酒に代

表される普通酒ではなく、吟醸酒・純米吟醸酒・純米酒および本醸造酒などの価格の高い良質な酒づくりが中心だそうです。

良質な酒をつくるには酒造好適米が必要とのこと。県は、出羽燦々（さんざん）の後継酒米「山形104号」を来年、知事が命名し、代表的酒米にしたいとのこと。

置賜にも、文化の薫る酒が期待できます。

山形の酒事情 5町交流会



うまい酒への期待も

編集後記

御嶽山の大噴火、登山者の多くの方が亡くなられ、さらに安否不明者がいるとのこと。地震、台風、大洪水など、いつ発生してもおかしくない今の日本。

9月定例会での決算は、各委員が議論を重ね審査し認定しました。

また黄金色に実った稲穂の刈取り時期に入り、おいしい飯豊米の収穫を喜びたいものです。（中村 記）

発行責任者	議長	中村 仁一
委員長	委員 長	長沼 安義
副委員長	委員 員	菅野富士雄
		長沼 桂子
		山口 文隆
		中村 仁一
		船山 清一